



2024-2028 STRATEJİK PLAN

pc

T.C
GÜZELBAHÇE KAYMAKAMLIĞI
ŞEHİT ABDULLAH TAYYİP OLÇOK ANADOLU İMAM HATİP LİSESİ MÜDÜRLÜĞÜ



2024-2028 STRATEJİK PLANI



**Eğitimdir ki bir milleti ya hür, bağımsız, şanlı,
yüksek bir topluluk halinde yaşatır; ya da esaret ve
sefaletle terk eder.**

Mustafa Kemal ATATÜRK

Okul/Kurum Bilgileri

İli: İZMİR		İlçesi: Güzelbahçe	
Adres:	Mustafa Kemal Paşa Mahallesi Mareşal Fevzi Çakmak Caddesi Şehit Abdullah Tayyip Olçok Aihl Blok No 4 Güzelbahçe İzmir	Coğrafi Konum (link)	https://sehitabdullahtayyipolcokaihl.meb.k12.tr/tema/iletisim.php
Telefon Numarası:	02322367040	Faks Numarası:	02322367039
e- Posta Adresi:	762200@meb.k12.tr	Web sayfası adresi:	https://sehitabdullahtayyipolcokaihl.meb.k12.tr
Kurum Kodu:	762200	Öğretim Şekli:	Tam Gün

SUNUŞ



Eđitim sistemimizde çok önemli bir yere sahip olan İmam Hatip Okulları arasına 2016 yılında dâhil olan Güzelbahçe Şehit Abdullah Tayyip OLÇOK Anadolu İmam Hatip Lisesi, eğitim kalitesi, yetiştirdiđi öğrenciler ve toplumun beklentilerini karşılamadaki başarıları hedef edinerek emin adımlarla yoluna devam etmektedir.

Henüz 8 yıllık bir okul olmamıza rağmen, yarım ada olarak adlandırılan bölgenin incisi bir okul olmak için büyük bir çaba içerisindeyiz. Akademik başarılar başta olmak üzere, sosyal ve kültürel alanlardaki başarılarla da adımımızdan söz ettirmek, 16 yaşında şahadete yürüyen Şehit Abdullah Tayyip OLÇOK' un ideallerini özümsemiş nesiller yetiştirmek istiyoruz.

Yeni Stratejik Planlama ile tüm öğrencilerimizi lider bireyler olma yolunda dini, ahlaki, akademik, sosyal ve kültürel yönlerden önder bireyler olarak yetiştirmeyi hedefliyoruz. Gayemiz Türkiye'ye öncü dünyaya örnek bir okul olmak, ülkemizin kalkınması ve ilerlemesi için çözümler üretebilmektir.

Bu ulvi hedeflere ulaşmak için çaba sarf eden başta okul idaremiz ve öğretmenlerimiz olmak üzere Okul Aile Birliğimize teşekkür ediyor, Rabbim Yar ve Yardımcımız Olsun diyorum.

Saygılarımla

Zekeriya KÖSE
OKUL MÜDÜRÜ

İÇİNDEKİLER

1. GİRİŞ VE STRATEJİK PLANIN HAZIRLIK SÜRECİ

- 1.1. Strateji Geliştirme Kurulu ve Stratejik Plan Ekibi
- 1.2. Planlama Süreci

2. DURUM ANALİZİ

- 2.1. Kurumsal Tarihçe
- 2.2. Uygulanmakta Olan Planın Değerlendirilmesi
- 2.3. Mevzuat Analizi
- 2.4. Üst Politika Belgelerinin Analizi
- 2.5. Faaliyet Alanları ile Ürün ve Hizmetlerin Belirlenmesi
- 2.6. Paydaş Analizi
- 2.7. Kuruluş İçi Analiz

- 2.7.1. Teşkilat Yapısı
- 2.7.2. İnsan Kaynakları
- 2.7.3. Teknolojik Düzey
- 2.7.4. Mali Kaynaklar
- 2.7.5. İstatistik Veriler

2.8. Dış Çevre Analizi (Politik, Ekonomik, Sosyal, Teknolojik, Yasal ve Çevresel Çevre Analizi -PESTLE)

2.9. Güçlü ve Zayıf Yönler ile Fırsatlar ve Tehditler (GZFT) Analizi

2.10. Tespit ve İhtiyaçların Belirlenmesi

3. GELECEĞE BAKIŞ

- 3.1. Misyon
- 3.2. Vizyon
- 3.3. Temel Değerler

4. AMAÇ, HEDEF VE STRATEJİLERİN BELİRLENMESİ

- 4.1. Amaçlar
- 4.2. Hedefler
- 4.3. Performans Göstergeleri
- 4.4. Maliyetlendirme

5. İZLEME VE DEĞERLENDİRME

6. Tablo/Şekil/Grafikler/Ekler

1. GİRİŞ VE STRATEJİK PLANIN HAZIRLIK SÜRECİ

1.1. Strateji Geliştirme Kurulu ve Stratejik Plan Ekibi

Tablo 1. Strateji Geliştirme Kurulu ve Stratejik Plan Ekibi Tablosu

Strateji Geliştirme Kurulu Bilgileri		Stratejik Plan Ekibi Bilgileri	
Adı Soyadı	Ünvanı	Adı Soyadı	Ünvanı
Zekeriya KÖSE	Müdür	Merve GÜNEŞ	Müdür Yardımcısı
Ömer ÖZCAN	Müdür Başyardımcısı	Merve Nur BOYRACI	Rehber Öğretmen
Serdar ÖZKAHRAMAN	Öğretmen	Hafize AĞAR	Öğretmen
Meryem FURUNCU	Okul Aile Birliği Baş.	Erhan OLGUN	Öğretmen
Senem ÇAY	Okul Aile Birliği Üyesi		

1.2. Planlama Süreci:

2024-2028 dönemi stratejik plan hazırlanma süreci Strateji Geliştirme Kurulu ve Stratejik Plan Ekibinin oluşturulması ile başlamıştır. Ekip tarafından oluşturulan çalışma takvimi kapsamında ilk aşamada durum analizi çalışmaları yapılmış ve durum analizi aşamasında, paydaşlarımızın plan sürecine aktif katılımını sağlamak üzere paydaş anketi, toplantı ve görüşmeler yapılmıştır. Durum analizinin ardından geleceğe yönelim bölümüne geçilerek okulumuzun/kurumumuzun amaç, hedef, gösterge ve stratejileri belirlenmiştir.

2. DURUM ANALİZİ

Stratejik planlama sürecinin ilk adımı olan durum analizi, okulumuzun/kurumumuzun “neredeyiz?” sorusuna cevap vermektedir. Okulumuzun/kurumumuzun geleceğe yönelik amaç, hedef ve stratejiler geliştirebilmesi için öncelikle mevcut durumda hangi kaynaklara sahip olduğu ya da hangi yönlerinin eksik olduğu ayrıca, okulumuzun/kurumumuzun kontrolü dışındaki olumlu ya da olumsuz gelişmelerin neler olduğu değerlendirilmiştir. Dolayısıyla bu analiz, okulumuzun/kurumumuzun kendisini ve çevresini daha iyi tanımasına yardımcı olacak ve stratejik planın sonraki aşamalarından daha sağlıklı sonuçlar elde edilmesini sağlayacaktır.

Durum analizi bölümünde, aşağıdaki hususlarla ilgili analiz ve değerlendirmeler yapılmıştır;

- *Kurumsal tarihçe*
- *Uygulanmakta olan planın değerlendirilmesi*
- *Mevzuat analizi*
- *Üst politika belgelerinin analizi*
- *Faaliyet alanları ile ürün ve hizmetlerin belirlenmesi*
- *Paydaş analizi*
- *Kuruluş içi analiz*
- *Dış çevre analizi (Politik, ekonomik, sosyal, teknolojik, yasal ve çevresel analiz)*
- *Güçlü ve zayıf yönler ile fırsatlar ve tehditler (GZFT) analizi*
- *Tespit ve ihtiyaçların belirlenmesi*

2.1. Kurumsal Tarihçe

İzmir'in en güzel mekânlarından biri olan Güzelbahçe İlçesinde geniş bir alana sahip olan Şehit Abdullah Tayyip OLÇOK Anadolu İmam Hatip Lisesi; ortaokul, lise sınıfları ve pansiyonu ile hizmet vermektedir. 2016 Eylül ayında Anadolu İmam Hatip Lisesi olarak eğitim ve öğretim faaliyetlerine başlayan okulumuz 2017 Eylül ayında Fen ve Sosyal bilimler projesi uygulayan İmam Hatip Lisesine dönüştürülmüştür. Okulumuz bilişim laboratuvarı fen, fizik, kimya, biyoloji laboratuvarları, teknoloji ve tasarım sınıfı, müzik sınıfı, multimedya sınıfı, etkinlik sınıfı, akıl oyunları sınıfı, kıraat sınıfı, hadis sınıfı, kütüphane, zümre odaları, yemekhane, idari bürolar konferans salonu, kapalı spor salonu, tenis kortu, halı saha, basketbol sahası ve geniş bir bahçeyle öğrencilerimizi kucaklamaktadır. Aslını, neslini bilen, değerlerine sahip çıkan, ilim ve irfanla dolu öğrenciler yetiştirmeyi ilke edinmiş olan okulumuz tecrübeli ve çalışkan kadrosuyla akademik alanda olduğu kadar sosyal ve kültürel faaliyetlerle de okulumuza yepyeni ufuklar kazandırıp vatani için canını feda eden nice Abdullah Tayyip OLÇOK'lar yetiştirecektir.

2.2. Uygulanmakta Olan Stratejik Planın Değerlendirilmesi

Güzelbahçe Şehit Abdullah Tayyip Olçok Anadolu İmam Hatip Lisesi, 2015-2019 Stratejik Planı, 18 Eylül 2018 tarihli ve 2018/16 sayılı Genelge yayımlanana 4 yıl boyunca uygulanmış, öngördüğümüz hedeflerin önemli çoğunluğuna ulaşılmıştır. Uygulanmakta olan stratejik planda yer alan "Durum Analizi" bölümü, İl ve İlçe Milli Eğitim Müdürlüğümüzün Stratejik Planları ile uyumludur. Hedeflerin gerçekçi, somut ve güncel ifade edilmesi bakımından ortaöğretime özgü göstergeler de yer almaktadır. Bakanlık, İl ve İlçe stratejik planları ile okul/kurum stratejik planlarının "Geleceğe Yönelim" bölümü, başlıklar itibariyle aynıdır. Yeni plan döneminde Bakanlık, İl, İlçe ve Okul/Kurum Stratejik Planlarının özellikle "Geleceğe Bakış" bölümlerinin birbirine uyumlu olarak hazırlanması önemlidir.

2.3. Yasal Yükümlülükler ve Mevzuat Analizi

Güzelbahçe Şehit Abdullah Tayyip Olçok Anadolu İmam Hatip Lisesi, İl ve İlçe Milli Eğitim Müdürlüğümüzün tabi olduğu tüm yasal yükümlülüklere uymakla mükelleftir. Bunların dışında ortaöğretim düzeyinde yükümlülük arz eden mevzuat, Tablo 1’de ayrıca gösterilmiştir.

Mevzuat Tablo 1.

Yasal Yükümlülük	Dayanak	Tespitler	İhtiyaçlar
<ul style="list-style-type: none">Okulumuz “Dayanak” başlığı altında sıralanan Kanun, Kanun Hükmünde Kararname, Tüzük, Genelge ve Yönetmeliklerdeki ilgili hükümleri yerine getirmek“Eğitim-öğretim hizmetleri, insan kaynaklarının gelişimi, halkla ilişkiler, stratejik plan hazırlama, stratejik plan izleme değerlendirme süreci iş ve işlemleri” faaliyetlerini yürütmek.Resmi kurum ve kuruluşlar, sivil toplum kuruluşları ve özel sektörle mevzuat hükümlerine aykırı olmamak ve faaliyet alanlarını kapsamak koşuluyla protokoller ve diğer iş birliği çalışmalarını yürütmekOrtaöğretim öğrencilerinin okula kayıt, sınıf geçme, devam-devamsızlık, sosyal sorumluluk çalışmaları vb. İş ve işlemleri	<p>T.C. Anayasası</p> <ul style="list-style-type: none">1739 Sayılı Millî Eğitim Temel Kanunu652 Sayılı MEB Teşkilat ve Görevleri Hakkındaki Kanun Hükmünde Kararname222 Sayılı Millî Eğitim Temel Kanunu (Kabul No: 5.1.1961, RG: 12.01.1961 / 10705-Son Ek ve Değişiklikler: Kanun No: 12.11.2003/ 5002, RG: 21.11.2003657 Sayılı Devlet Memurları Kanunu5442 Sayılı İl İdaresi Kanunu3308 Sayılı Mesleki Eğitim Kanunu439 Sayılı Ek Ders Kanunu4306 Sayılı Zorunlu İlköğretim ve Eğitim Kanunu5018 sayılı Kamu Mali Yönetimi ve Kontrol KanunuMEB Personel Mevzuat Bülteni • Taşıma Yoluyla Eğitime Erişim YönetmeliğiMEB Millî Eğitim Müdürlükleri Yönetmeliği (22175 Sayılı RG Yayınlanan)Millî Eğitim Bakanlığı Rehberlik ve Psikolojik Danışma Hizmetleri Yönetmeliği04.12.2012/202358 Sayı İl İlçe MEM’nün Teşkilatlanması 43 Nolu Genelge26 Şubat 2018 tarihinde yayımlanan Kamu İdarelerinde Stratejik Planlamaya İlişkin Usul ve Esaslar Hakkındaki YönetmelikOkul Öncesi Eğitim ve İlköğretim Kurumları YönetmeliğiSosyal Etkinlikler YönetmeliğiMEB Eğitim Kurulları ve Zümreleri Yönergesi	<p>Müdürlüğümüzün hizmetlerini mevzuattaki hükümlere uygun olarak yürütmektedir.</p> <ul style="list-style-type: none">Diğer kurumlarla iş birliği gerektiren çalışmalarda gerek tabi olduğumuz mevzuat gerekse diğer kurumların mevzuatları arasında uyumsuzluk ortaya çıkabilmektedir.Tabi olduğumuz mevzuatın kapsamı, Müdürlüğümüzün yetkilerini çeşitlendirmekle birlikte sınırlamaktadır.Kurumsal kültürümüz, mevzuatta sık yaşanan değişikliklere hazırlıklı olmasına rağmen öğrenci ve velilerimizden oluşan paydaşlarımız, yeni ve farklı çalışmalara uyuma direnç göstermektedir.Mevzuat itibariyle öğrenci velilerinin eğitim faaliyetlerine müdahale alanını sınırlandıran herhangi bir mekanizma bulunmamaktadır.	<p>Diğer kurumlarla iş birliğinde, yetki alanının genişletilmesi</p> <ul style="list-style-type: none">Mevzuat itibariyle Okul Müdürlerinin yetkilerinin artırılmasıEğitim uygulamaları konusunda ulusal düzeyde tanıtım çalışmaları yaparak öğrenci ve velilerinin bilgilendirilmesiMevzuatta ihtiyaç duyulan değişikliklerde “yenileme” çalışmaları yerine “güncelleme” çalışmalarına yer verilmesiÖğrenci velilerinin eğitim faaliyetlerine müdahale alanlarının sınırlandırılması için yasal tedbirlerin alınmasıMevzuatın, çalışanların kendilerini güvende hissedebileceği şekilde yeniden düzenlenmesi

2.4. Üst Politika Belgeleri Analizi

Tablo 2. Üst Politika Belgeleri Analizi Tablosu

Üst Politika Belgesi	İlgili Bölüm/Referans	Verilen Görevler/İhtiyaçlar
5018 sayılı Kamu Mali Yönetimi ve Kontrol Kanunu	<ul style="list-style-type: none">9. Madde,41. Madde	Kurum Faaliyetlerinde bütçenin etkin ve verimli kullanımı Stratejik Plan Hazırlama İzleme ve Değerlendirme Çalışmaları
30344 sayılı Kamu İdarelerinde Stratejik Plan Hazırlamaya İlişkin Usul ve Esaslar Hakkında Yönetmelik (26 Şubat 2018)	Tümü	5 yıllık hedefleri içeren Stratejik Plan hazırlanması
Orta Vadeli Program (2024-2026)	Tümü	Bütçe Çalışmaları
MEB 11. Kalkınma Plan Politika Önerileri	Önerilen politikalar	Hedef ve stratejilerin belirlenmesi
MEB Kalite Çerçevesi	Tümü	Hedef ve stratejilerin belirlenmesi
2017-2023 Öğretmen Strateji Belgesi	Tümü	Hedef ve stratejilerin belirlenmesi
OECD 2018 Raporu	Türkiye verileri	Stratejilerin belirlenmesi
2023-2024 MEB İstatistikleri	Örgün Eğitim İstatistikleri	Hedef ve göstergelerin belirlenmesi
Kamu İdareleri İçin Stratejik Plan Hazırlama Kılavuzu	Tümü	5 yıllık hedefleri içeren Stratejik Plan hazırlanması
2018/16 sayılı Genelge, 2024-2028 Stratejik Plan Hazırlık Çalışmaları	Tümü	2024-2028 Stratejik Planı Hazırlama Takvimi
MEB 2024-2028 Stratejik Planı	Tümü	MEB Politikaları Konusunda Taşra Teşkilatına Rehberlik
Kamu İdarelerince Hazırlanacak Performans Programları Hakkında Yönetmelik	Tümü	5 yıllık kurumsal hedeflerin her bir mali yıl için ifade edilmesi
Kamu İdarelerince Hazırlanacak Faaliyet Raporu Hakkında Yönetmelik	Tümü	Her bir mali yıl için belirlenen hedeflerin gerçekleşme durumlarının tespiti, raporlanması
İzmir İl Millî Eğitim Müdürlüğü 2024-2028 Stratejik Planı	Tümü	Amaç, hedef, gösterge ve stratejilerin belirlenmesi
Güzelbahçe İlçe Millî Eğitim Müdürlüğü 2024-2028 Stratejik Planı	Tümü	Amaç, hedef, gösterge ve stratejilerin belirlenmesi

2.5. Faaliyet Alanları ile Ürün/Hizmetlerin Belirlenmesi

Mevzuat analizi çıktıları dolayısıyla görev ve sorumluluklar dikkate alınarak okul/kurumun sunduğu temel ürün ve hizmetler belirlenir. Belirlenen ürün ve hizmetler Tablo 3'te belirtildiği gibi belirli faaliyet alanları altında toplulaştırılır. Faaliyet alanları ile ürün ve hizmetlerin belirlenmesi amaç, hedef ve stratejilerin oluşturulması aşamasında yönlendirici olacaktır.

Tablo 3. Faaliyet Alanlar/Ürün ve Hizmetler Tablosu

Faaliyet Alanı	Ürün/Hizmetler
Öğretim-eğitim faaliyetleri	<ol style="list-style-type: none">1. Eğitim-öğretim iş ve işlemleri2. Ders Dışı Faaliyet İş ve İşlemleri3. Özel Eğitim Hizmetleri4. Kurum Teknolojik Altyapı Hizmetleri5. Anma ve Kutlama Programlarının Yürütülmesi6. Sosyal, Kültürel, Sportif Etkinlikler7. Öğrenci İşleri (kayıt, nakil, ders programları vb.)8. Zümre Toplantılarının Planlanması ve Yürütülmesi9. Devam devamsızlık işleri
Rehberlik faaliyetleri	<ol style="list-style-type: none">1. Öğrencilere rehberlik yapmak2. Velilere rehberlik etmek3. Rehberlik faaliyetlerini yürütmek
Sosyal faaliyetler	Okul bahçesinde piknikler Şehir dışı geziler Müze ziyaretleri Tiyatro oyunları Film gösterimleri Toplum hizmeti etkinlikleri Gönüllülük projeleri Yardım kampanyaları
Sportif faaliyetler	Okul ligleri Spor turnuvaları Beden eğitimi dersleri dışında düzenlenen spor etkinlikleri
Kültürel ve sanatsal faaliyetler	Eğitici ve eğlendirici filmlerin okulda gösterimi. Kültürel veya tarihi filmlerin izlenmesi. Farklı ülkelerin kültürlerinin tanıtıldığı etkinlikler. Uluslararası günlerin kutlamaları (örneğin: Dünya Kitap Günü, Dünya Müzik Günü). Öğrencilerin resim, heykel, fotoğraf gibi sanat eserlerinin sergilendiği etkinlikler.
İnsan kaynakları faaliyetleri (mesleki gelişim faaliyetleri, personel etkinlikleri...)	<ol style="list-style-type: none">1. Personel Özlük İşlemleri2. Norm Kadro İşlemleri3. Hizmet içi Eğitim Faaliyetleri

Okul aile birliđi faaliyetleri	Aile Gnleri Ebeveyn Seminerleri ve Atlye alıřmaları Kltrel Etkinlikler Bađıř Kampanyaları ve Yardım Projeleri Okul Etkinliklerine Destek
đrencilere ynelik faaliyetler	Kltrel ve Sanatsal Faaliyetler Spor Faaliyetleri Akademik Etkinlikler Gnlllk ve Toplum Hizmeti Faaliyetleri Kariyer ve Yetenek Geliřtirme Faaliyetleri Sosyal Etkinlikler Sađlık ve Refah Faaliyetleri
lme deđerlendirme faaliyetleri	Sınavlar ve Yazılı Deđerlendirmeler Performans Gzlemi ve Portfy Deđerlendirmesi devler ve Projeler Performans Testleri Bađımsız alıřmalar ve Kitap Raporları Karřılıklı Deđerlendirme ve Akran Deđerlendirmesi đretmen Gzlemi ve Geri Bildirim
đrenme ortamlarına ynelik faaliyetler	İnteraktif Ders Materyalleri Kullanımı Proje Tabanlı đrenme Alan alıřmaları ve Geziler Oyunlařtırma Kritik Dřnme ve Tartıřma Odaklı Etkinlikler Kiřisel Geliřim Atyeleri
Ders dıřı faaliyetler	Alan Gezileri ve Okul Dıřı Ziyaretler Kamp ve Dođa Etkinlikleri Atlye alıřmaları ve Ustalık Programları Sosyal ve Kltrel Etkinlikler Spor ve Rekreasyon Faaliyetleri Gnlllk ve Toplum Hizmeti Projeleri Teknoloji ve Bilim Etkinlikleri

*Tabloda sıralanan faaliyet alanları rnek olarak sıralanmıřtır. Okul/kurumlar tr ve yapılarına gre faaliyet alanlarını ve rn /hizmetlerini belirleyeceklerdir.

2.6. Paydaş Analizi

Kurumumuzun faaliyet alanları dikkate alınarak, kurumumuzun faaliyetlerinden yararlanan, faaliyetlerden doğrudan/dolaylı ve olumlu/olumsuz etkilenen veya kurumumuzun faaliyetlerini etkileyen paydaşlar (kişi, grup veya kurumlar) tespit edilmiştir.

Paydaşların Tespiti Tablo 4 Paydaş Tablosu

Paydaş Adı	İç Paydaş	Dış Paydaş
İzmir İl Milli Eğitim Müdürlüğü		+
Güzelbahçe Kaymakamlığı		+
Güzelbahçe İlçe Milli Eğitim Müdürlüğü		+
Okul Müdürümüz	+	
Öğretmenlerimiz	+	
Öğrencilerimiz	+	
Velilerimiz	+	
Personelimiz	+	
İlçe Müftülüğümüz		+
İlçe Emniyet Müdürlüğü		+
İlçe Toplum Sağlık Merkezi		+
Diğer Eğitim Kurumları		+
Özel Sektör		+
Sivil Toplum Kuruluşları		+
İlçe Belediye Başkanlığı		+
Diğer Kurum ve Kuruluşlar		+

Paydaşların önceliklendirilmesi; Kamu İdareleri İçin Stratejik Plan Hazırlama Kılavuzunda (26 Şubat 2018) belirtilen Paydaş Etki/Önem Matrisi tablosundan (Tablo 7) yararlanılmıştır.

Tablo 5 Paydaşların Önceliklendirilmesi

Paydaş Adı	İç Paydaş	Dış Paydaş	Önem Derecesi	Etki Derecesi	Önceliği
İzmir İl Milli Eğitim Müdürlüğü		+	5	5	5
Güzelbahçe Kaymakamlığı		+	5	5	5
Güzelbahçe İlçe Milli Eğitim Müdürlüğü		+	5	5	5
Okul Müdürümüz	+		5	5	5
Öğretmenlerimiz	+		5	5	5
Öğrencilerimiz	+		5	5	5

Velilerimiz	+		5	5	5
Personelimiz	+		5	5	5
İlçe Müftülüğümüz		+	4	4	4
İlçe Emniyet Müdürlüğü		+	3	3	3
İlçe Toplum Sağlık Merkezi		+	3	3	3
Diğer Eğitim Kurumları		+	2	2	2
Özel Sektör		+	2	2	2
Sivil Toplum Kuruluşları		+	2	2	2
İlçe Belediye Başkanlığı		+	3	3	3
Diğer Kurum ve Kuruluşlar		+	2	2	2
Önem Derecesi: 1,2,3 gözet; 4,5 birlikte çalış					
Etki Derecesi: 1,2,3 izle; 4,5 bilgilendir					
Önceliği: 5 Tam, 4 çok, 3 orta, 2 az, 1 hiç					

2.7. Okul/Kurum İçi Analiz

İnsan Kaynakları Yetkinlik Analizi

Yönetici Sayıları			
	Müdür	Müdür Başyardımcısı	Müdür Yardımcısı
Norm	1	1	2
Mevcut	1	1	2

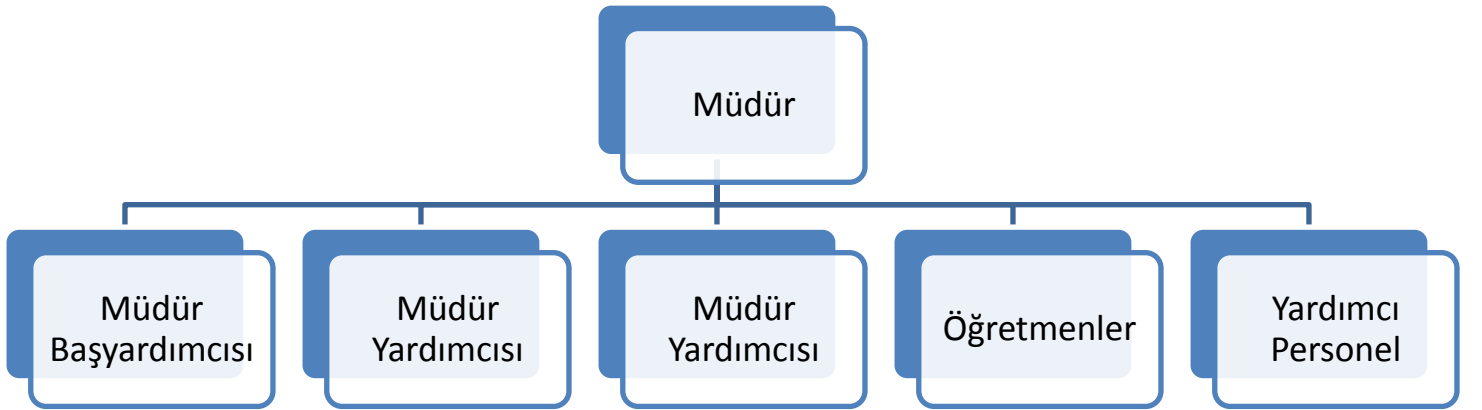
Öğretmen, Öğrenci, Derslik Sayıları

	Öğrenci-Öğretmen Derslik Bilgileri	Sayı
1	Öğrenci Sayısı	163
2	Öğretmen Sayısı	17
3	Derslik Sayısı	11
4	Derslik başına Düşen Öğrenci Sayısı	14,81

Brans Bazında Öğretmen Norm, Mevcut, İhtiyaç Sayıları

SIRA	BRANŞ	NORM	MEVCUT	İHTİYAÇ
	Bilişim Teknolojileri	0	0	0
	Biyoloji	1	1	0
	Coğrafya	1	1	0
	İHL Meslek Dersleri	2	0	2
	Din Kültürü ve Ahlak Bilgisi	1	0	1
	Rehberlik	1	1	0
	Görsel Sanatlar	0	0	0
	Arapça	1	1	0
	Teknoloji Tasarım	0	0	0
	Sosyal Bilgiler	1	1	0
	Matematik	2	1	1
	Beden Eğitimi	1	1	0
	Türkçe	1	1	0
	Tarih	1	1	0
	Müzik	0	0	0
	İlköğretim Matematik	1	1	0
	Kimya	1	1	0
	İngilizce	3	2	1
	Türk Dili ve Edebiyatı	2	2	0
	Fen Bilimleri/Fen ve Teknoloji	1	1	0
	Felsefe	1	1	0
	Fizik	1	1	0

2.7.1. Teşkilat Yapısı



2.7.2. İnsan Kaynakları

Tablo 1. Çalışanların Görev Dağılımı

Çalışanın Ünvanı	Görevleri
Okul /Kurum Müdürü	Yönetim ve Organizasyon Öğrenci Başarısını İyileştirme Personel Yönetimi İdari İşlerin Yürütülmesi Topluluk İlişkilerinin Yönetimi Yasal ve Etik Uyum
Müdür Baş Yardımcısı	Okul Yönetimine Destek Olma Personel Yönetimi Öğrenci Disiplini ve Rehberlik Eğitim Programlarının Geliştirilmesi Topluluk İlişkilerinin Yönetimi Acil Durum Yönetimi
Müdür Yardımcısı	Okul Yönetimine Destek Olma Personel Yönetimi Öğrenci Disiplini ve Rehberlik Eğitim Programlarının Geliştirilmesi Topluluk İlişkilerinin Yönetimi Acil Durum Yönetimi
Öğretmenler	Ders Planlama ve Uygulama Öğrenci Değerlendirmesi Öğrenci Rehberliği ve Destek Sınıf Yönetimi İletişim ve İşbirliği Profesyonel Gelişim
Yardımcı Hizmetler Personeli	Temizlik ve Düzenleme Yemek Hizmetleri Bahçe ve Çevre Bakımı Kurulum ve Bakım Güvenlik ve Gözetim Ofis Destek Hizmetleri Diğer Yardımcı İşler

Tablo 2. İdari Personelin Hizmet Süresine İlişkin Bilgiler

Hizmet Süreleri	2016 Yıl İtibarıyla	
	Kişi Sayısı	%
1-4 Yıl	50	50
5-6 Yıl	0	0
7-10 Yıl	1	25
10.....Üzeri	1	25

Tablo 3. Kurumda çalışan yönetici sirkülasyonu

	Yıl İçerisinde Okul/Kurumdan Ayrılan Yönetici Sayısı			Yıl İçerisinde Okul/Kurumda Göreve Başlayan Yönetici Sayısı		
	2021	2022	2023	2021	2022	2023
TOPLAM	1	1	2	1	2	2

Tablo 4. Öğretmenlerin Hizmet Süreleri (Yıl İtibarıyla)

Hizmet Süreleri	Branşı	Kadın	Erkek	Hizmet Yılı	Toplam	
1-3 Yıl	REHBERLİK	+		1		
4-6 Yıl						
7-10 Yıl	ARAPÇA	+		9		
	FİZİK (Mdr Yard.)	+		9		
	İNGİLİZCE	+		9		
11-15 Yıl	MATEMATİK	+		13		
	KİMYA	+		14		
	İNGİLİZCE	+		11		
	MÜZİK (Mdryard.)	+		12		
16-20	SOSYAL BİLGİLER		+	19		
	TÜRKÇE	+		18		
	FEN BİLİMLERİ	+		18		
20 ve üzeri	TARİH		+	25		
	EDEBİYAT		+	25		
	FELSEFE	+		29		
	BEDEN EĞİTİMİ	+		27		
	EDEBİYAT	+		25		
	FİZİK	+		22		
	COĞRAFYA	+		24		
	BİYOLOJİ	+		27		
	İLKÖĞRETİM MATEMATİK			+	28	
	İNGİLİZCE	+		21		
	İHL MESLEK DERSLERİ			+	25	
	İNGİLİZCE	+		20		
	BEDEN EĞİTİMİ (Mdr BaşYard.)			+	22	
MATEMATİK			+	22		

Tablo 5. Kurumda Gerçekleşen Öğretmen Sirkülasyonunun Oranı

	Yıl İçerisinde Kurumdan Ayrılan Öğretmen Sayısı			Yıl İçerisinde Kurumda Göreve Başlayan Öğretmen Sayısı		
	2021	2022	2023	2021	2022	2023
TOPLAM	1	1	-	3	-	-

Tablo 6. Kurumdaki Mevcut Hizmetli/ Memur Sayısı

	Görevi	Erkek	Kadın	Eğitim Durumu	Hizmet Yılı	Toplam
1	Memur	1		Lise	3	
2	Memur		1	Ön Lisans	3	
3	Taşeron	1		Ortaokul	5	
4	Taşeron		1	Ortaokul	5	

Tablo 7. Çalışanların Görev Dağılımı

Çalışanın Ünvanı	Görevleri
Okul /Kurum Müdürü	<p>Okulun günlük işleyişinden sorumlu olmak ve tüm personelin yönetimini sağlamak.</p> <p>Öğrenci başarılarını izlemek ve geliştirmek için öğretmenlerle iş birliği yapmak.</p> <p>Okul politikalarını oluşturmak, uygulamak ve geliştirmek.</p> <p>Bütçe yönetimi ve kaynakların etkin kullanımını sağlamak.</p> <p>Eğitim standartlarını yükseltmek ve müfredatın gereksinimlerini karşılamak.</p> <p>Okulun fiziksel ve sosyal çevresini güvenli ve destekleyici bir ortam haline getirmek.</p> <p>Velilerle iletişim kurmak ve onların katılımını teşvik etmek.</p> <p>Disiplin ve davranış politikalarını belirlemek ve uygulamak.</p> <p>Okulun dış ilişkilerini yönetmek ve toplumla etkileşimde bulunmak.</p> <p>Personelin profesyonel gelişimini teşvik etmek ve desteklemek.</p>
Müdür Baş Yardımcısı	<p>Okul müdürüne yardımcı olmak ve onun görevlerini yerine getirmesinde destek sağlamak.</p> <p>Okul personelinin yönetiminde müdürle birlikte çalışmak ve koordinasyon sağlamak.</p> <p>Öğrenci başarılarını izlemek ve eğitim programlarının etkinliğini değerlendirmek.</p> <p>Disiplin ve davranış yönetimi konusunda müdüre destek olmak ve politikaları uygulamak.</p> <p>Okul projelerini yönetmek ve müdürle birlikte okulun hedeflerine ulaşmak için çalışmak.</p> <p>Öğrenci, personel ve velilerle iletişimi güçlendirmek ve okul topluluğunu bir araya getirmek.</p> <p>Müdürün yokluğunda okulun günlük işleyişini yönetmek ve kararlar almak.</p>
Müdür Yardımcısı	<p>Okul müdürüne destek olmak ve onun talimatları doğrultusunda çalışmak.</p> <p>Okulun günlük işleyişini yönetmek ve personelin koordinasyonunu sağlamak.</p> <p>Öğrenci başarılarını izlemek ve öğrenci gelişimini desteklemek için müdürle birlikte çalışmak.</p> <p>Okul politikalarını uygulamak ve geliştirmek.</p> <p>Disiplin konularında müdüre destek olmak ve uygun tedbirleri almak.</p> <p>Eğitim programlarını ve etkinliklerini planlamak ve yönetmek.</p> <p>Okulun bütçesini yönetmek ve kaynakları etkin bir şekilde kullanmak.</p> <p>Velilerle iletişim kurmak ve okul-toplum ilişkilerini güçlendirmek.</p> <p>Müdürün yokluğunda gerektiğinde yönetimde rol almak.</p>
Öğretmenler	<p>Ders müfredatına uygun olarak öğrencilere dersler vermekte ve öğretim materyalleri hazırlamakta.</p> <p>Öğrenci gelişimini takip ederek öğrencilerin akademik ve sosyal becerilerini desteklemektedir.</p> <p>Öğrencilere ders materyallerini öğretmek ve öğrenme süreçlerini kolaylaştırmak için çeşitli öğretim stratejileri uygulamakta.</p> <p>Öğrencilerin ilgi ve ihtiyaçlarına göre öğrenme ortamlarını ve etkinliklerini düzenlemektedir.</p> <p>Sınavlar ve değerlendirmeler yoluyla öğrenci başarılarını ölçmek ve geribildirim sağlamakta.</p> <p>Öğrencilere rehberlik ve danışmanlık yaparak kişisel ve akademik gelişimlerini desteklemektedir.</p> <p>Okuldaki disiplin kurallarını uygulamak ve öğrenciler arasındaki olumlu bir öğrenme ortamını sürdürmektedir.</p> <p>Velilerle iletişim kurarak öğrenci ilerlemesini paylaşmak ve iş birliği içinde çalışmakta.</p>

Yardımcı Hizmetler Personeli	<p>Okulun genel temizliğini ve düzenini sağlamak, sınıfları, koridorları ve diğer ortak kullanım alanlarını temizlemek.</p> <p>Okul binasının bakımını yapmak, gerektiğinde küçük onarımları gerçekleştirmek.</p> <p>Okul malzemelerinin düzenli ve güvenli bir şekilde saklanması sağlamak.</p> <p>Okul kütüphanesinde kitapların düzenlenmesine ve kütüphane materyallerinin bakımına yardımcı olmak.</p> <p>Okulda güvenlik önlemlerine yardımcı olmak, giriş ve çıkış noktalarını kontrol etmek.</p> <p>Okul etkinlikleri ve toplantılar için hazırlık yapmak ve destek sağlamak.</p> <p>Okul yemekhane ve kantin gibi alanlarda hijyen ve düzeni sağlamak.</p> <p>Okul idaresine yardımcı olmak, gerekli olduğunda öğrenci ve personel için destek sağlamak.</p>
------------------------------	---

Tablo 8. Okul/kurum Rehberlik Hizmetleri

Mevcut Kapasite				Mevcut Kapasite Kullanımı ve Performans					
Psikolojik Danışman Norm Sayısı	Görev Yapan Psikolojik Danışman Sayısı	İhtiyaç Duyulan Psikolojik Danışman Sayısı	Görüşme Odası Sayısı	Danışmanlık Hizmeti Alan			Rehberlik Hizmetleri İle İlgili Düzenlenen Eğitim/Paylaşım Toplantısı vb. Faaliyet Sayısı		
				Öğrenci Sayısı	Öğretmen Sayısı	Veli Sayısı	Öğretmenlere Yönelik	Öğrencilere Yönelik	Velilere Yönelik
1	1	0	1	169	25	169	10	12	6

2.7.3 Teknolojik Düzey

Okul/kurumun teknolojik altyapısı ve teknolojiyi kullanabilme düzeyi belirlenir. Okul/kurumlarda derslerde ve ders dışı etkinliklerde kullanılmakta olan araç gereçlerin sayısı ve ihtiyaç durumu belirlenmelidir. Bu aşamada okul/kurumda hangi işlemlerin elektronik ortamda yapıldığı, gelecekte hangi iş ve işlemlerin elektronik ortamda yapılmasının düşünüldüğü de belirtilmelidir.

Tablo 1. Teknolojik Araç-Gereç Durumu

Araç-Gereçler	2021	2022	2023	İhtiyaç
Bilgisayar	10	5	12	-
Yazıcı	10	0	0	8
Fotokopi Makinesi	1	0	0	1

Okul/kurumun fiziki mekânlar açısından mevcut ve ihtiyaç durumunun da ortaya konulması gerekmektedir.

Tablo 2. Fiziki Mekân Durumu

Fiziki Mekân	Var	Yok	Adedi	İhtiyaç	Açıklama
Öğretmen Çalışma Odası	+	-	1	-	
Ekipman Odası	+	-	2	-	
Kütüphane	+	-	1	-	
Rehberlik Servisi	+	-	1	-	
Resim Odası	-	+	-	-	
Müzik Odası	-	+	-	-	
Çok Amaçlı Salon	+	-	1	-	
Spor Salonu	+	-	1	-	

Tablo 3. Teknolojik ve Bilişim Alt Yapısı

Teknoloji ve Bilişim Alt Yapısı	
Etkileşimli Tahta Sayısı	17
İnternet Alt Yapısı	var
Fotokopi makine sayısı	1
DYS Kullanımı	var
Bilişim Teknolojileri Rehber Öğretmeni	var
SMS Bilgilendirme sistemi	var
Resmi İnternet web sayfası kullanımı	var

2.7.4 Mali Kaynaklar

Kurumun mali kaynakları, bütçe büyüklüğü, döner sermaye, okul-aile birliği gelirleri, kantin vb. gelirler ve harcama kalemleri ortaya konulur. Bütçe işlemlerinin kim tarafından yürütüldüğü belirtilir. Enflasyon oranı da dikkate alınarak plan dönemi boyunca gerçekleşecek kaynak artışı tahmini olarak belirlenir.

Tablo 1. Kaynak Tablosu

Kaynaklar	2024	2025	2026	2027	2028
Genel Bütçe	600000	700000	800000	900000	1000000
Okul Aile Birliği	5000	7500	10000	12500	15000
Kira Gelirleri	4800	6400	9600	13300	19950
TOPLAM	609800	713900	819600	925800	1034950

Okul/kurum bütçesinde giderler aşağıdaki başlıklar altında toplanabilir. Harcama türleri okul/kurumların özelliklerine göre çeşitlilik gösterebilir.

Tablo 2. Harcama Kalemler

Harcama Kalemi	Çeşitleri
Personel	Sözleşmeli olarak çalışan personelin (sekreter temizlik, güvenlik) ücret, vergi, sigorta vb. giderleri
Onarım	Okul/kurum binası ve tesisatlarıyla ilgili her türlü küçük onarım; makine, bilgisayar, yazıcı vb. bakım giderleri
Sosyal-sportif faaliyetler	Etkinlikler ile ilgili giderler
Temizlik	Temizlik malzemeleri alımı
İletişim	Telefon, faks, internet, posta, mesaj giderleri
Kırtasiye	Her türlü kırtasiye ve sarf malzemesi giderleri

Tablo 3. Gelir-Gider Tablosu

YILLAR	2021		2022		2023		
HARCAMA KALEMLERİ	GELİR	GİDER	GELİR	GİDER	GELİR	GİDER	
Temizlik	32000	12000	48000	16000	91000	24903	
Küçük Onarım							
Bilgisayar Harcamaları		7000		13000		25000	
Büro Makinaları Harcamaları		6000		10000		20000	
Telefon		1000		1600		3069	
Sosyal Faaliyetler		3000		4000		10000	
Kırtasiye		3000		3500		7410	
GENEL		32000		48100		90382	

2.7.5 İstatistik Veriler

Okul/kurumla ilgili her türlü sayısal veriler geriye dönük olarak (en az 3 yıllık) verilir. İstatistik veriler kapsamında incelenecek hususlar;

- 2.7.5.1 Öğrenci durumu (genel mevcut, ortalama sınıf mevcudu, mevcudu en fazla olan ve en az olan sınıf mevcudu sayısı, kaynaştırma eğitimine tabi öğrenci sayısı vs.)
- 2.7.5.2 Öğrenci kursları (kurs açılan dersler, katılan öğrenci sayısı, görev alan öğretmenlerin sayısı, kursun akademik başarıya olan katkısı vs.)
- 2.7.5.3 Okul/kurumun akademik başarısı (ulusal düzeyde yapılan sınavlarda başarı sağlayan öğrenci sayısı ve mevcuda oranı, il başarı sırası, sınıfını doğrudan geçen öğrenci sayısı/oranı, sınıf tekrarı yapan öğrenci sayısı/oranı vb.)
- 2.7.5.4 Okul/kurumda yapılan sosyal faaliyetlerin (kutlamalar, anma günü, kermes vb.) neler olduğu, bunlarda görev alan öğretmen, öğrenci velilerin sayısı, katılım oranı belirtilir.
- 2.7.5.5 Okul/kurumda yapılan kültürel faaliyetlerin (gezi, sergi vb.) neler olduğu; kültürel faaliyetlerde görev alan öğretmen, öğrenci velilerin sayısı, katılım oranı belirtilir.
- 2.7.5.6 Okul/kurumun bilimsel araştırmaları (Okulun paydaşlarınca yapılan bilimsel araştırmalar belirtilir.),
- 2.7.5.7 Okul/kurumun bilimsel yayınları (Okul/kurum ya da okul paydaşlarınca yayımlanan kitap, makale vb. bilimsel yayımlardan bahsedilir.),
- 2.7.5.8 Spor kulübü faaliyetleri (Hangi branşlarda takım oluşturulduğu, antrenör

sayısı, lisanslı öğrenci sayısı, bu alanda kazanılan başarılar, mezun olduktan sonra spora devam eden öğrenci sayısı vb. belirtilir.),

- 2.7.5.9 Öğrenci devam durumu (öğrencilerin devamsızlık ortalaması, önceki yılda devamsızlıktan kalan öğrenci sayısı, bu yıl sürekli devamsızlık yapan öğrenci sayısı, önceden devamsız olup da devamı sağlanan öğrenci sayısı),
- 2.7.5.10 Sosyal kulüplerin çalışması (kurulan sosyal kulüpler ve bunların gerçekleştirdiği projeler),
- 2.7.5.11 Personel devam durumu (personelin sevk alma durumu, zorunlu izinler hariç alınan izin süreleri, sevk alma sıklığı-haftalık sevk sayısı-alınan rapor sayısı),
- 2.7.5.12 Rehberlik hizmetleri (yararlanan öğrenci sayısı ve diğer faaliyetleri),
- 2.7.5.13 Engelli öğrenciler için kolaylaştırıcı çalışmalar (engelli öğrencilerin sayısı ve engel çeşitleri ile bunların yaşamını kolaylaştırmak için alınan önlemler),
- 2.7.5.14 Okulun dış çevre (MEB, belediye, AB, TÜBİTAK, MEM) tarafından düzenlenen faaliyet ve projelere katılma ve bu projelerden yararlanma durumu,
- 2.7.5.15 Okul/kuruma ulaşım,
- 2.7.5.16 Fiziki mekânlar (Spor salonu, çok amaçlı salon, BTS, laboratuvar, sınıflar, idari odalar, öğretmenler odası vs. kullanıma uygunluğu, kullanılma sıklığı, binanın dış ve iç ses yalıtımı, danışma, ziyaretçi odası vs. belirtilmelidir.),
- 2.7.5.17 Kantin, yemekhane (kantinin işletilme biçimi, ihtiyacı karşılama düzeyi, okula getirisi, öğrencilerin dışarı gitmesini önleme durumu, faydaları),
- 2.7.5.18 Isınma durumu (okulun nasıl ısıtıldığı, yakıt türü, ısınmanın tam sağlanıp sağlanmadığı, sağlanamıyorsa nedenleri, kalorifer görevlisinin eğitimi, belgesi),
- 2.7.5.19 Sivil savunma çalışmaları (yangın tertibatı, yangın tüpü, ikaz alarm zili, elektrik tertibatının kontrolü, baca temizliği, kalorifer kazanının temizliği, sivil savunma tatbikatı vs.),
- 2.7.5.20 Diğer araç ve gereçler (Okulda bulunan ders araçları genel olarak belirtilir etkin kullanımı ile ilgili yapılan çalışmalar ifade edilir.),
- 2.7.5.21 Okul/kurumun yaptığı benzer okullarda olmayan ya da öncülüğünü okulun yaptığı diğer okullara da örnek olan çalışmalar, çevreye bu okuldan yayılan başarılı uygulamalar,

2.7.5.22 Okul/kurumun iş birliđi yaptıđı kurum ya da kişiler, okulda ya da okulca düzenlenen panel, konferans vb. sunumlar,

2.7.5.23 Okul/kurumun öncülük ettiđi iyi işler, organizasyonlar, aldıđı ödülleri belirtilir.

2.8 Çevre Analizi (PESTLE)

Politik-Yasal etkenler	Ekonomik etkenler
<ul style="list-style-type: none">· Kalkınma Planı ve Orta Vadeli Program,· Bakanlık, il ve ilçe stratejik planlarının incelenmesi,· Yasal yükümlülüklerin belirlenmesi,· Oluşturulması gereken kurul ve komisyonlar,· Okul/kurum çevresindeki politik durum.	<ul style="list-style-type: none">· Okul/kurumun bulunduğu çevrenin genel gelir durumu,· İş kapasitesi,· Okul/kurumun gelirini arttırıcı unsurlar,· Okul/kurumun giderlerini arttıran unsurlar,· Tasarruf sağlama imkânları,· İşsizlik durumu,· Mal-ürün ve hizmet satın alma imkânları,· Kullanılabilir bütçe
Sosyokültürel etkenler	Teknolojik etkenler
<ul style="list-style-type: none">· Kariyer beklentileri,· Ailelerin ve öğrencilerin bilinçlenmeleri,· Aile yapısındaki değişimler (geniş aileden çekirdek aileye geçiş, erken yaşta evlenme vs.),· Nüfus artışı,· Göç,· Nüfusun yaş gruplarına göre dağılımı,· Hayat beklentilerindeki değişimler (Hızlı para kazanma hırısı, lüks yaşama düşkünlük, kırsal alanda kentsel yaşam),· Beslenme alışkanlıkları,· Değerler, mesleki etik kuralları vb.	<ul style="list-style-type: none">· Okul/kurumun teknoloji kullanım durumu· e- Devlet uygulamaları,· Dijital Platformlar üzerinden uzaktan eğitim imkânları,· Okul/kurumun sahip olmadığı teknolojik araçlar· Personelin ve öğrencilerin teknoloji kullanım kapasiteleri,· Personelin ve öğrencilerin sahip olduğu teknolojik araçlar,· Teknoloji alanındaki gelişmeler· Teknolojinin eğitimde kullanımı
Çevresel Etkenler	
<ul style="list-style-type: none">· Hava ve su kirlenmesi,· Toprak yapısı,· Bitki örtüsü,· Doğal kaynakların korunması için yapılan çalışmalar,· Çevrede yoğunluk gösteren hastalıklar,· Doğal afetler (deprem kuşağında bulunma, Covid 19, kene vakaları vb.)	

2.9 GZFT Analizi

Tablo 1. GZFT Listesi

İç Çevre		Dış Çevre	
Güçlü Yönler	Zayıf Yönler	Fırsatlar	Tehditler
<ul style="list-style-type: none">• Tanınmış bir okul olmamız• Genel fiziki yapımız• 300 kişilik yemekhanemiz• 250 kişilik konferans salonumuz• Tribünlü halı sahamızın olması• Geniş bahçe alanlarımız.• Her sınıfta etkileşimli tahtanın bulunması• Güvenlik, temizlik ve yemekhane hizmetlerinin yürütülmesi• Yatılı öğrenci hizmetlerimiz• Başarılı örnek mezunlarımızın bulunuşu• Sınıf mevcutlarının az olması• Süreli yayınların çeşitliliği• Kurum kültürünün güçlü olması• Deneyimli öğretmen kadrosu• Okul aile birliğinin eğitime aktif destek vermesi,• Sosyal kulüplerin etkin çeşitliliği	<ul style="list-style-type: none">• Bazı öğretmenlerin yeni öğretim sistemlerine uyum sağlayamaması• Bazı öğretmenlerin eğitim teknolojilerini kullanamaması• Ders çizelgelerimizin ağır olması (haftalık 40 saat)• Öğrencilerin sportif etkinliklere katılımında yetersizlik• Öğrencilerin servisle taşınması sebebiyle okul saatleri dışında yapılan sosyal etkinliklere katılamamaları• Öğrenci kaynağındaki aşırı farklılıkların eğitim alanına yansması	<p>1) Okulumuza sınavla öğrenci alınması.</p> <ul style="list-style-type: none">• 2) Pansiyon imkânının olması,• 3) Sosyal aktivitelerin olması• 4) Okul kültürünün olması <ul style="list-style-type: none">• Spor ve Rekreasyon Faaliyetleri• Sanatsal ve Kültürel Etkinlikler• Teknoloji ve İnovasyon	<p>1) Çevrenin okula ön yargılı bakış açıları</p> <p>2) Güvenlik Tehditleri okula dışardan sözlü taciz olayları</p>

Tablo 2. GZFT Stratejileri

	Fırsatlar	Tehditler
Güçlü Yönler	Okul/kurumun güçlü yönleri ile dış çevrenin sunduğu fırsatlardan faydalanmaya yönelik geliştirilen stratejilerdir.	Dış çevredeki tehditlerin olumsuz etkilerini, okul/kurumun güçlü yönlerini kullanarak en aza indirmeye yönelik geliştirilen stratejilerdir.
Zayıf Yönler	Okul/kurumun zayıf yönlerinin olumsuz etkilerini en aza indirirken fırsatların olası olumlu etkilerinden azami düzeyde yararlanmaya yönelik geliştirilen stratejilerdir.	Zayıf yönler ve tehditlerin olumsuz etkilerini en aza indirmeye yönelik geliştirilen stratejilerdir.

2.10 Tespit ve İhtiyaçların Belirlenmesi

DURUM ANALİZİ AŞAMALARI	TESPİTLER/SORUN ANALİZLERİ	İHTİYAÇLAR VE GELİŞİM ALANLARI
Uygulanmakta Olan Stratejik Planın Değerlendirilmesi	<ul style="list-style-type: none">• İl, İlçe ve Okul St. Planlarında bütünlük olmaması	<ul style="list-style-type: none">• İl, İlçe ve Okul hedefleri ve göstergelerinde bütünlük sağlanması
Mevzuat Analizi	<ul style="list-style-type: none">• Müdürlüğümüzün hizmetlerini mevzuattaki hükümlere uygun olarak yürütmektedir.• Tabi olduğumuz mevzuatın kapsamı, Müdürlüğümüzün yetkilerini çeşitlendirmekle birlikte sınırlamaktadır.• Kurumsal kültürümüz, mevzuatta sık yaşanan değişikliklere hazırlıklı olmasına rağmen öğrenci ve velilerimizden oluşan paydaşlarımız, yeni ve farklı çalışmalara uyuma direnç göstermektedir.• Mevzuat itibarıyla öğrenci velilerinin eğitim faaliyetlerine müdahale alanını sınırlandıran herhangi bir mekanizma bulunmamaktadır.	<ul style="list-style-type: none">• Diğer kurumlarla işbirliğinde, yetki alanının genişletilmesi• Mevzuat itibarıyla Okul Müdürlerinin yetkilerinin artırılması• Eğitim uygulamaları konusunda ulusal düzeyde tanıtım çalışmaları yaparak öğrenci ve velilerinin bilgilendirilmesi• Mevzuatta ihtiyaç duyulan değişikliklerde “yenileme” çalışmaları yerine “güncelleme” çalışmalarına yer verilmesi• Öğrenci velilerinin eğitim faaliyetlerine müdahale alanlarının sınırlandırılması için yasal tedbirlerin alınması• Mevzuatın, çalışanların kendilerini güvende hissedebileceği şekilde yeniden düzenlenmesi
Üst Politika Belgeleri Analizi*		<ul style="list-style-type: none">• Stratejik Plan Hazırlama, Stratejik Yönetim Süreci ile ilgili diğer iş ve işlemler• Stratejik Plan hedef ve göstergelerinin üst politika belgelerindeki ilke ve prensiplere uygun hazırlanması

Paydaş Analizi	<ul style="list-style-type: none">• Paydaş türü fazladır, paydaşlarımızın kurumumuzdan beklentileri farklı ve çok çeşitlidir	<ul style="list-style-type: none">• Paydaşların idareden beklentilerinin faaliyet alanlarıyla uyumu sağlanmalı, plan döneminde kurumsal faaliyetler hakkında paydaşlara düzenli bilgilendirme yapılması
İnsan Kaynakları Yetkinlik Analizi	Çalışanlarımızın her biri farklı türden yeterliliklere sahiptir	<ul style="list-style-type: none">• Çalışanlarımızın her alanda bilgi sahibi olması için hizmet içi eğitim faaliyetleri düzenlenmesi
Kurum Kültürü Analizi	<ul style="list-style-type: none">• Kurumsal kültürümüz gelişmiş durumdadır. Kurum içi iletişim gelişmiştir, halkla ilişkiler sağlıklı bir şekilde yürütülmektedir.• Eğitim faaliyetlerine kadın velilerimizin katılım oranları yüksektir fakat genel katılım oranları beklenen düzeyde değildir	<ul style="list-style-type: none">• Eğitim-öğretim faaliyetlerine genel katılım oranlarının yükseltilmesi
Fiziki Kaynak Analizi	<ul style="list-style-type: none">• Derslik sayıları yeterlidir.	Mevcut hizmet binası yeterlidir
Teknoloji ve Bilişim Altyapısı Analizi	<ul style="list-style-type: none">• Bilişim Teknolojileri Rehber Öğretmenimiz bulunmamaktadır	Kadrolu Bilişim Teknolojileri Rehber Öğretmeni ihtiyacı
Mali Kaynak Analizi	<p>Kurumumuza ait ödenek kaleminin yeterli olmaması</p> <ul style="list-style-type: none">• Bağış miktarlarının az olması• Okul-aile birliği iş ve işlemleri okul yöneticileri tarafından üstlenilmektedir	<ul style="list-style-type: none">• Harcama planlamalarında mali kaynaklarda meydana gelecek öngörülemeyen değişikliklerin dikkate alınması• Okullara yeterli ödenek ayrılması

3 GELECEĐE BAKIŐ



3.1 Misyon

Türk Milli Eđitiminin amaçlarını benimsemiő; donanımlı, deđiőime ve geliőime aık, insanlıđın yararı ve dnyanın huzuru iin alıőacak rnek bireyler yetiőtirmek.

3.2 Vizyon

đrencilerimiz milli ve manevi deđerlere bađlı; akademik, sosyal ve kltrel ynlerden lider bireyler olarak yetiőtirerek Trkiye'ye nc, dnyaya rnek bir eđitim kurumu olmak.

3.3 Temel Değerler

- 1) Öğrenci merkezli eğitim önceliğimizdir.
- 2) Sağlıklı bir din anlayışının kaliteli bir eğitim öğretim sürecinden geçtiğine inanıyoruz.
- 3) “Oku, düşün ve anla.” en önemli prensiplerimizden biridir.
- 4) Türkiye’ye öncü dünyaya örnek nesiller yetiştirmek için var gücümüzle çalışmayı prensip ediniyoruz.
- 5) Öğrencilerimizi topluma faydalı bireyler olarak yetiştirmenin öncelikle bizim sorunumuz olduğunun bilincindeyiz.
- 6) Karşılıklı güven, farklılık ve görüş ayrılıklarını zenginlik olarak kabul etmek esastır.
- 7) Dinî bilginin gerek modern gerekse geleneksel her türlü ön kabul ve hurafelerden uzak, ana kaynaklar ışığında verilmesi gerektiğinin bilincindeyiz.
- 8)Düşünen, sorgulayan, inancını akıyla bütünleştiren öğrencilerin yetişmesi için çalışıyoruz.
- 9)Din öğretiminde dinin bütünleştirici, huzur verici ve barışı sağlayıcı gücünü ortaya çıkarmalıyız. Şekilcilik ve sloganları değil, ahlaki öğretilerin felsefesini önemsiyoruz. Din öğretiminde sorunlara aceleci çözümlerle yaklaşmamaya çalışıyoruz.
- 10)Niteliğin, nicelikten üstün olduğuna inanırız ve enerjimizi olumlu alanlarda ve insanlığa hizmet için harcıyoruz.

4. AMAÇ, HEDEF VE PERFORMANS GÖSTERGESİ İLE STRATEJİLERİN BELİRLENMESİ

4.1 Stratejik Amaçlar

AMAÇ 1 (A1)	Eğitim ve öğretime erişim oranlarını artırarak eğitim kurumlarının hedef kitlesini oluşturan her bireye ulaşmak
Hedef 1.1 (H1.1)	Ortaöğretim eğitim kurumlarında 5 gün ve üzeri devamsızlık oranını %5'ten %3'e indirmek
Hedef 1.2 (H1.2)	Özel eğitim ve rehberliğe ihtiyaç duyan öğrencilerin %100'üne ulaşarak, eğitim ve rehberlik gereksinimlerini karşılamak
AMAÇ 2 (A2)	Eğitim ve öğretim faaliyetlerinde ortaya çıkan sorunları proje tabanlı yöntemlerle çözüme ulaştırmak ve 21. yüzyıl becerileri ile bütünlüklü kaliteli eğitim hizmeti sunmak
Hedef 2.1 (H2.1)	2028 yılına kadar her öğrencimizin yerel, ulusal ve uluslararası düzeyde proje tabanlı bilimsel, teknolojik çalışmalardan en az 1'ine aktif katılımını sağlamak
Hedef 2.2 (H2.2)	EBA kullanan öğrenci oranlarını %70'ye, EBA kullanan öğretmen oranlarını %100'e çıkarmak
Hedef 2.3 (H2.3)	Öğrencilerimizin sosyal ve duyuşsal gereksinimlerini karşılamak üzere her eğitim-öğretim kademesinde en az 1 faaliyete katılımlarını sağlamak
Hedef 2.4 (H2.4)	Öğretmen ve yöneticilerimizin mesleki gelişim taleplerini değerlendirerek her yönetici ve öğretmenimizin plan döneminin her yılında en az 1 hizmet içi eğitim faaliyetine katılımını sağlamak
AMAÇ 3 (A3)	Eğitim kurumlarının kapasitesini ve donanım altyapısını, genel ve özel ihtiyaçları karşılayacak nitelikte geliştirmek
Hedef 3.1 (H3.1)	Güvenli ve sosyal bir okul ortamı oluşturmak için özel grupların ihtiyaçlarını da dikkate alarak fiziksel ortamların güvenlik ve sağlık standartlarını %100'e çıkarmak
Hedef 3.2 (H3.2)	Okul pansiyon kapasitesinin etkin bir şekilde kullanılmasını sağlayarak, tüm öğrencilere güvenli ve konforlu bir konaklama imkanı sunmak ve talebi karşılamak.

Tablo 1. Amaç, Hedef, Gösterge ve Stratejilere İlişkin Kart Şablonu

Amaç 1	Eğitim ve öğretime erişim oranlarını artırarak eğitim kurumlarının hedef kitlesini oluşturan her bireye ulaşmak
Hedef 1.1	Ortaöğretim eğitim kurumlarında 5 gün ve üzeri devamsızlık oranını %5'ten %3'e indirmek

HEDEFE İLİŞKİN GÖSTERGELER				
SIRA	GÖSTERGE	MEVCUT (2024)	HEDEF (2028)	SORUMLU BİRİM
PG 1.1.1	Ortaöğretimde sınıfta kalma oranı	0,0,1	0	Öğretmenler Kurulu
PG 1.1.2	5 gün ve üzeri özürsüz devamsızlık oranı	5	3	Öğretmenler Kurulu
PG 1.1.3	Sürekli devamsız öğrenci oranı	5	3	Öğretmenler Kurulu
PG 1.1.4	Ortaöğretimde üniversiteye yerleştirme oranı	54,84	75	Öğretmenler Kurulu

Performans Göstergeleri	Hedefe Etkisi*	Başlangıç Değeri**	1. Yıl	2. Yıl	3. yıl	4. Yıl	5. Yıl	İzleme Sıklığı	Rapor Sıklığı
			2024	2025	2026	2027	2028		
PG 1.1.1	25%	3%	2%	1%	0%	0%	0%	6 ay	6 ay
PG 1.1.2	40%	5%	5%	4%	4%	3%	3%	6 ay	6 ay
PG 1.1.3	15%	1%	0,5%	0%	0%	0%	0%	6 ay	6 ay
PG 1.1.4	20%	80%	92%	95%	97%	99%	100%	6 ay	6 ay
Koordinatör Birim	Öğretmenler Kurulu								
İş birliği Yapılacak Birimler	Zümre Öğretmenler Kurulu								
Riskler	Veli iletişim ve adres bilgilerine ulaşamaması								
Stratejiler	Hazırlanacak program doğrultusunda her öğrencimiz, her eğitim-öğretim yılında mümkün olduğunca ziyaret edilecek Veli paylaşım günleri düzenlenecek								
Maliyet Tahmini	3000								
Tespitler	5 gün ve üzeri özürsüz devamsızlık oranı beklenen seviyenin üzerindedir								
İhtiyaçlar	Okul-Aile iş birliğinin geliştirilmesi Veli eğitimleri Devamsızlık oranlarının azaltılması								

Tablo 2. Amaç, Hedef, Gösterge ve Stratejilere İlişkin Kart Şablonu

Amaç 1	Eğitim ve öğretime erişim oranlarını artırarak eğitim kurumlarının hedef kitesini oluşturan her bireye ulaşmak
Hedef 1.2	Özel eğitim ve rehberliğe ihtiyaç duyan öğrencilerin %100'üne ulaşarak, eğitim ve rehberlik gereksinimlerini karşılamak

HEDEFE İLİŞKİN GÖSTERGELER				
SIRA	GÖSTERGE	MEVCUT (2024)	HEDEF (2028)	SORUMLU BİRİM
PG 1.2.1	Özel Eğitim Sınıfı Sayısı (Toplam)	0	1	Öğretmenler Kurulu
PG 1.2.2	Destek Odası	0	1	Öğretmenler Kurulu
PG 1.2.3	Özel eğitim kapsamında tanınmış öğrenci sayısı	1	1	Öğretmenler Kurulu
PG 1.2.4	Resmi özel eğitim kurumlarından yararlanan öğrenci sayısı	1	1	Öğretmenler Kurulu
PG 1.2.5	Evde eğitim alan öğrenci sayısı	0	0	Öğretmenler Kurulu
PG 1.2.6	Okullarda rehberlik servisinden faydalanan öğrenci sayısı	120	160	Öğretmenler Kurulu
PG 1.2.7	Okullarda rehberlik servisinden faydalanan veli sayısı	50	100	Öğretmenler Kurulu
PG 1.2.8	Velilere yönelik düzenlenen faaliyet sayısı (kurs, seminer, eğitim, proje çalışmaları vb.)	5	15	Öğretmenler Kurulu
PG 1.2.9	Velilere yönelik düzenlenen faaliyetlere katılan veli oranı	65%	90%	Öğretmenler Kurulu

Performans Göstergeleri	Hedefe Etkisi*	Başlangıç Değeri**	1.Yıl	2. Yıl	3. yıl	4. Yıl	5. Yıl	İzleme Sıklığı	Rapor Sıklığı
			2024	2025	2026	2027	2028		
PG 1.2.1	15%	0	0	0	1	1	1	6 ay	6 ay
PG 1.2.2	10%	1	1	1	1	1	1	6 ay	6 ay
PG 1.2.3	10%	2	2	2	2	2	2	6 ay	6 ay
PG 1.2.4	10%	1	1	1	1	1	1	6 ay	6 ay
PG 1.2.5	10%	0	0	0	0	0	0	6 ay	6 ay
PG 1.2.6	10%	50	120	125	140	150	160	6 ay	6 ay
PG 1.2.7	5%	11	25	45	65	85	100	6 ay	6 ay
PG 1.2.8	5%	5	6	7	9	13	15	6 ay	6 ay
PG 1.2.9	5%	65	70	75	80	85	90	6 ay	6 ay
Koordinatör Birim	Öğretmenler Kurulu								
İş birliği Yapılacak Birimler	Zümre Öğretmenler Kurulu								
Riskler	"Özel eğitim" kavramı ile ilgili önyargılar Velilerin özel eğitim öğrencilerine yönelik çalışmaları reddetmesi Bağımlılık sorunu olan öğrenci ve velilerin toplumdan dışlanma kaygıları								
Stratejiler	Tüm öğrencilere ve velilere özel eğitim çalışmaları hakkında bilgilendirme yapılacak Özel eğitim öğrencilerinin çalışmaları düzenli olarak okul genelinde sergilenecek								
Maliyet Tahmini	0								
Tespitler	"Özel eğitim" kavramı ile ilgili önyargılar mevcuttur Kurumumuzda özel eğitim sınıfı bulunmamaktadır.								
İhtiyaçlar	Diğer kurumlarla iş birliği, eğitim faaliyetlerinde uzman desteği								

Tablo 3. Amaç, Hedef, Gösterge ve Stratejilere İlişkin Kart Şablonu

Amaç 2	Eğitim ve öğretim faaliyetlerinde ortaya çıkan sorunları proje tabanlı yöntemlerle çözüme ulaştırmak ve 21. yüzyıl becerileri ile bütünleşik kaliteli eğitim hizmeti sunmak
Hedef 2.1	2028 yılına kadar her öğrencimizin yerel, ulusal ve uluslararası düzeyde proje tabanlı bilimsel, Teknolojik çalışmalardan en az 1'ine aktif katılımını sağlamak

HEDEFE İLİŞKİN GÖSTERGELER				
SIRA	GÖSTERGE	MEVCUT (2024)	HEDEF (2028)	SORUMLU BİRİM
PG 2.1.1	TÜBİTAK 4005 başvuru sayısı	0	1	Proje Ekibi
PG 2.1.2	TÜBİTAK 4005 kabul sayısı	0	1	Proje Ekibi
PG 2.1.3	TÜBİTAK 4006 başvuru sayısı	2	3	Proje Ekibi
PG 2.1.4	TÜBİTAK 4006 kabul sayısı	2	3	Proje Ekibi
PG 2.1.5	TÜBİTAK 4007 başvuru sayısı	0	1	Proje Ekibi
PG 2.1.6	TÜBİTAK 4007 kabul sayısı	0	1	Proje Ekibi
PG 2.1.7	Avrupa Komisyonu Tarafından Açılan Teklif Çağrılarında Başvuru sayısı	0	1	Proje Ekibi
PG 2.1.8	Uluslararası (diğer) projelere/yarışmalara yapılan başvuru sayısı	0	1	Proje Ekibi
PG 2.1.9	Ulusal (diğer) projelere/yarışmalara yapılan başvuru sayısı	1	2	Proje Ekibi
PG 2.1.10	Uluslararası (diğer) projelerde/yarışmalarda derece elde edilen başvuru sayısı	0	1	Proje Ekibi
PG 2.1.11	Ulusal (diğer) projelerde / yarışmalarda derece elde edilen başvuru sayısı	0	1	Proje Ekibi
PG 2.1.12	Müdürlük bünyesinde yerel düzeyde yürütülen proje sayısı	1	2	Proje Ekibi
PG 2.1.13	Yerel/bölgesel/bakanlık projeleri konusunda eğitim alan yönetici sayısı	1	2	Proje Ekibi
PG 2.1.14	Yerel/bölgesel/bakanlık projeleri konusunda eğitim alan öğretmen sayısı	4	10	Proje Ekibi
PG 2.1.15	Bakanlık projelerine (Eğitimde Yenilikçilik Ödülleri vb.) başvuru sayısı	1	2	Proje Ekibi
PG 2.1.16	Bilimsel ve teknolojik çalışmalar kapsamında düzenlenen (şenlik, sergi, yarışma) faaliyet sayısı	2	4	Proje Ekibi
PG 2.1.17	STEM Eğitimi çalışmaları kapsamında düzenlenen eğitim faaliyetlerinden (seminer, kurs, konferans vb.) yararlanan personel sayısı	3	5	Proje Ekibi
PG 2.1.18	STEM Eğitim Merkezlerinden yararlanan öğrenci sayısı	55	110	Proje Ekibi

Performans Göstergeleri	Hedefe Etkisi*	Başlangıç Değeri** 2023	1.Yıl 2024	2. Yıl 2025	3. yıl 2026	4. Yıl 2027	5. Yıl 2028	İzleme Sıklığı	Rapor Sıklığı
PG 1.2.1	3%	0	0	0	1	1	1	6 ay	6 ay
PG 1.2.2	4%	0	0	0	1	1	1	6 ay	6 ay
PG 1.2.3	3%	0	0	1	1	2	3	6 ay	6 ay
PG 1.2.4	4%	0	0	1	1	2	3	6 ay	6 ay
PG 1.2.5	3%	0	0	1	1	1	1	6 ay	6 ay
PG 1.2.6	4%	0	0	0	1	1	1	6 ay	6 ay
PG 1.2.7	3%	0	0	0	1	1	1	6 ay	6 ay
PG 1.2.8	3%	0	0	0	1	1	1	6 ay	6 ay
PG 1.2.9	3%	0	0	1	1	2	2	6 ay	6 ay
P.G 1.2.10	3%	0	0	0	1	1	1	6 ay	6 ay
P.G 1.2.11	3%	0	0	0	1	1	1	6 ay	6 ay
P.G 1.2.12	3%	0	0	1	1	2	2	6 ay	6 ay
P.G 1.2.13	4%	0	0	1	1	2	2	6 ay	6 ay
P.G 1.2.14	3%	1	4	5	6	8	10	6 ay	6 ay
P.G 1.2.15	4%	0	0	1	1	2	2	6 ay	6 ay
P.G 1.2.16	3%	1	2	2	3	3	4	6 ay	6 ay
P.G 1.2.17	3%	1	3	3	4	4	5	6 ay	6 ay
P.G 1.2.18	3%	3	3	4	4	5	5	6 ay	6 ay
P.G 1.2.19	3%	25	55	65	75	85	110	6 ay	6 ay
Koordinatör Birim	Proje Ekibi								
İş birliği Yapılacak Birimler	Öğretmenler Kurulu								
Riskler	AB Fonlarında yapılması muhtemel kısıtlamalar TÜBİTAK Fonlarında yapılması muhtemel kısıtlamalar								
Stratejiler	Öğretmenlerimizin gönüllü olanların tamamına proje hazırlama eğitimi verilecek Her öğrencimizin en az 1 yerel/ulusal/uluslararası proje çalışmasına katılımı sağlanacak Proje çalışmalarına öğrenci velilerinin katılımı sağlanacak								
Maliyet Tahmini	4000								
Tespitler	Okul-Aile birliği gelirlerinin desteğini sağlamak								
İhtiyaçlar	Proje hazırlama eğitimleri								

Tablo 4. Amaç, Hedef, Gösterge ve Stratejilere İlişkin Kart Şablonu

Amaç	Eğitim ve öğretim faaliyetlerinde ortaya çıkan sorunları proje tabanlı yöntemlerle çözüme ulaştırmak ve 21. yüzyıl becerileri ile bütünlüklü kaliteli eğitim hizmeti sunmak
Hedef 2.2	EBA kullanan öğrenci oranlarını %50'ye, EBA kullanan öğretmen oranlarını %100'e çıkarmak

HEDEFE İLİŞKİN GÖSTERGELER				
SIRA	GÖSTERGE	MEVCUT (2024)	HEDEF (2028)	SORUMLU BİRİM
PG 2.2.1	FATİH Projesi kapsamında Eğitimcilerin verdiği kurslara Katılan öğretmen sayısı	15	22	Zümre Öğretmenler Kurulu
PG 2.2.2	EBA kullanan öğretmen oranı	70%	100%	Zümre Öğretmenler Kurulu
PG 2.2.3	EBA kullanan öğrenci oranı	40%	80%	Zümre Öğretmenler Kurulu

Performans Göstergeleri	Hedefe Etkisi*	Başlangıç Değeri**	Yıllar					İzleme Sıklığı	Rapor Sıklığı
			1.Yıl 2024	2. Yıl 2025	3. yıl 2026	4. Yıl 2027	5. Yıl 2028		
PG 2.2.1	20%	15	16	18	19	20	22	6 ay	6 ay
PG 2.2.2	40%	70%	75%	80%	85%	90%	100%	6 ay	6 ay
PG 2.2.3	40%	40%	45%	50%	60%	70%	80%	6 ay	6 ay
Koordinatör Birim	Zümre Öğretmenler Kurulu								
İş birliği Yapılacak Birimler	Öğretmenler Kurulu								
Riskler	Her öğrencinin evinde ve yurtlarda internet altyapısı olmaması Teknolojinin kullanımı konusunda ders bilgisi düzeyinin düşük olması								
Stratejiler	Teknolojinin verimli kullanımı konusunda öğrencilere ve velilere yönelik çalışmalar düzenlenecek Öğretmenlere EBA kullanımı konusunda bilgilendirme yapılacak Teknolojinin etkin ve verimli kullanımı ile ilgili öğrencilere ve velilere bilgilendirme yapılacak								
Maliyet Tahmini	0								
Tespitler	EBA kullanan öğretmen oranı beklenen seviyenin altındadır EBA kullanan öğrenci oranı beklenen seviyenin altındadır Tüm öğrencilerin evlerinde/yurtlarda internet altyapısı ve bilgisayar bulunmamaktadır Veliler, teknolojik araçları (telefon, bilgisayar, tablet) "başından savma" aracı olarak görmektedirler Veliler, teknolojik araçları bilinçli kullanmayı öğretmek yerine "yasaklama" yöntemine başvurmaktadır								
İhtiyaçlar	Bilinçli teknoloji kullanımı eğitimlerinin düzenlenmesi EBA kullanımı ile ilgili bilgilendirme çalışmaları Teknolojinin bilinçli kullanımı konusunda öğrenci ve veli eğitimleri								

Tablo 5. Amaç, Hedef, Gösterge ve Stratejilere İlişkin Kart Şablonu

Amaç	Eğitim ve öğretim faaliyetlerinde ortaya çıkan sorunları proje tabanlı yöntemlerle çözüme ulaştırmak ve 21. yüzyıl becerileri ile bütünleşik kaliteli eğitim hizmeti sunmak
Hedef 2.3	Öğrencilerimizin sosyal ve duyuşsal gereksinimlerini karşılamak üzere her eğitim öğretim kademesinde en az 1 faaliyete katılımlarını sağlamak

HEDEFE İLİŞKİN GÖSTERGELER				
SIRA	GÖSTERGE	MEVCUT (2024)	HEDEF (2028)	SORUMLU BİRİM
PG 2.3.1	Sanat, bilim, kültür ve spor alanlarından birinde en az bir faaliyete katılan öğrenci oranı	70%	100%	Öğretmenler Kurulu
PG 2.3.2	Evinde/işyerinde ziyaret edilen öğrenci/veli oranı	40%	60%	Öğretmenler Kurulu
PG 2.3.3	Öğrenci başına okunan kitap sayısı	6	12	Öğretmenler Kurulu

Performans Göstergeleri	Hedefe Etkisi*	Başlangıç Değeri**	1Yıl	2. Yıl	3. yıl	4. Yıl	5. Yıl	İzleme Sıklığı	Rapor Sıklığı
			2024	2025	2026	2027	2028		
PG 2.3.1	25%	70%	75%	80%	90%	95%	100%	6 ay	6 ay
PG 2.3.2	50%	40%	45%	50%	53%	57%	60%	6 ay	6 ay
PG 2.3.3	25%	6	7	8	9	10	12	6 ay	6 ay
Koordinatör Birim	Öğretmenler Kurulu								
İş birliği Yapılacak Birimler	Proje Ekibi								
Riskler	"Eğitimde Başarı" kavramından yalnızca akademik başarının anlaşılması Eğitimcilerin yerel ve ulusal düzeyde yürütülen çalışmalara gönüllü olarak yeterli destek vermemesi Sosyal, kültürel ve sportif faaliyetlerle ilgili kurumlarda veri toplanamaması								
Stratejiler	Eğitim öğretim yılı içerisinde her öğrencimizin en az 1 sosyal faaliyete katılımı Sağlanacak Bilinçli okuma ve yazma becerilerinin kazandırılması için "okuma ve yazma" temalı düzenli çalışmalar yapılacak Öğrencilerin akademik, sosyal ve duyuşsal becerilerinin uyumluluğu takip edilecek								
Maliyet Tahmini	2000								
Tespitler	"Başarı" kavramı denince yalnızca akademik başarı anlaşılmaktadır Sosyal faaliyetlerde yalnızca belirli öğrenciler görev almaktadır Gönüllü öğretmenlere düşen iş yükü artmakta ve bu durum bıkkınlığa sebep olmaktadır. Öğrenci velileri, sosyal faaliyetlerin her birinin belirli maliyete sahip olacağı şeklinde yanlış kaniya sahiptir Okuma ve yazma alışkanlığı kazandırılması çalışmalarına çoğunlukla hazırlık ve 9. sınıfta yer verilmektedir								
İhtiyaçlar	Her öğrencinin katılım sağlayabileceği şekilde sosyal faaliyetler düzenlemek Okuma ve yazma alışkanlığı ile ilgili çalışmaların tüm sınıf seviyelerine yayılması Anne, baba/ yurt belletmenleri ve çocukların birlikte okumasını sağlayabilecek Çalışmalar.								

Tablo 6. Amaç, Hedef, Gösterge ve Stratejilere İlişkin Kart Şablonu

Amaç	Eğitim ve öğretim faaliyetlerinde ortaya çıkan sorunları proje tabanlı yöntemlerle çözüme ulaştırmak ve 21. yüzyıl becerileri ile bütünleşik kaliteli eğitim hizmeti sunmak
Hedef 2.4	Öğretmen ve yöneticilerimizin mesleki gelişim taleplerini değerlendirerek her yönetici ve öğretmenimizin plan döneminin her yılında en az 1 hizmet içi eğitim faaliyetine katılımını sağlamak

HEDEFE İLİŞKİN GÖSTERGELER				
SIRA	GÖSTERGE	MEVCUT (2024)	HEDEF (2028)	SORUMLU BİRİM
PG 2.4.1	Öğretmenlerimize yönelik, kurumun istekte bulunduğu hizmet içi eğitim faaliyeti (kurs, seminer vb.) sayısı	3	8	Okul Yönetimi
PG 2.4.2	Yöneticilerimize yönelik, kurumun istekte bulunduğu hizmet içi eğitim faaliyeti (kurs, seminer vb.) sayısı	2	4	Okul Yönetimi
PG 2.4.3	Hizmet içi eğitim faaliyetlerini devamsızlık sebebiyle tamamlayamayan öğretmen sayısı	0	0	Okul Yönetimi
PG 2.4.4	Hizmet içi eğitim faaliyetlerini devamsızlık sebebiyle tamamlayamayan yönetici sayısı	0	0	Okul Yönetimi
PG 2.4.5	Yardımcı personel sayısı (Okul Aile Birliği aidatları, bağışlar)	0	0	Okul Yönetimi
PG 2.4.6	Disiplin cezası alan yönetici sayısı	0	0	Okul Yönetimi
PG 2.4.7	Disiplin cezası alan öğretmen sayısı	0	0	Okul Yönetimi
PG 2.4.8	Disiplin cezası alan personel sayısı	0	0	Okul Yönetimi

Performans Göstergeleri	Hedef Etkisi*	Başlangıç Değeri**						İzleme Sıklığı	Rapor Sıklığı
			1Yıl 2024	2. Yıl 2025	3. yıl 2026	4. Yıl 2027	5. Yıl 2028		
PG 2.4.1	12,50%	3	4	5	6	7	8	6 ay	6 ay
PG 2.4.2	12,50%	2	2	3	3	4	4	6 ay	6 ay
PG 2.4.3	12,50%	0	0	0	0	0	0	6 ay	6 ay
PG 2.4.4	12,50%	0	0	0	0	0	0	6 ay	6 ay
PG 2.4.5	12,50%	0	0	0	0	0	0	6 ay	6 ay
PG 2.4.6	12,50%	0	0	0	0	0	0	6 ay	6 ay
PG 2.4.7	12,50%	0	0	0	0	0	0	6 ay	6 ay
PG 2.4.8	12,50%	0	0	0	0	0	0	6 ay	6 ay
Koordinatör Birim	Okul Yönetimi								
İş birliği Yapılacak Birimler	Öğretmenler Kurulu								

Riskler	Eđitim faaliyetlerine çođunlukla az sayıdaki gönüllü öđretmenin katılması, eđitime katılacak öđretmenlerin görevlendirmelerinin çođunlukla resen yapılması Şikâyet sahiplerinin, şikâyet edilebilecek konular hakkında hukuki altyapılarının yetersiz olması Velilerin, yaşanan her sorunda ilgili kişi veya kurum yerine şikâyet yöntemlerine başvurması Şikâyet mekanizmalarının sayı ve çeşitlilik itibariyle fazla olması
Stratejiler	Hizmet içi eğitim faaliyetlerinden öđretmen ve yöneticilerin görüşleri alınacak Kurumsal kültürün oluşturulması için okul-aile ilişkilerinde etkin iş birliđi yöntemleri geliştirilecek
Maliyet Tahmini	0
Tespitler	Hizmet içi eğitim faaliyetleri çođunlukla resen düzenlenmektedir Hizmet içi eğitim faaliyetleri ders saatlerinin dışında düzenlendiđi için katılımcılarda isteksizliđe sebep olmaktadır.
İhtiyaçlar	Paydaş görüşlerinin deđerlendirilmesi, iş birliđinin geliştirilmesi

Tablo 7. Amaç, Hedef, Gösterge ve Stratejilere İlişkin Kart Şablonu

Amaç 3	Eđitim kurumlarının kapasitesini ve donanım altyapısını, genel ve özel ihtiyaçları karşılayacak nitelikte geliştirmek
Hedef 3.1	Güvenli ve sosyal bir okul ortamı oluşturmak için özel grupların ihtiyaçlarını da dikkate alarak fiziksel ortamların güvenlik ve sađlık standartlarını %100'e çıkarmak

HEDEFE İLİŞKİN GÖSTERGELER				
SIRA	GÖSTERGE	MEVCUT (2024)	HEDEF (2028)	SORUMLU BİRİM
PG 3.1.1	Engellilerin hizmetine sunulan asansörlerden aktif kullanılan asansör oranı	0%	0%	Okul Yönetimi
PG 3.1.2	Engellilerin hizmetine sunulan engelli rampalarından aktif kullanılan engelli rampası oranı	100%	100%	Okul Yönetimi
PG 3.1.3	Kurum Risk Analizi sayısı	59	30	Okul Yönetimi
PG 3.1.4	Kurum Acil Durum Planı sayısı	1	1	Okul Yönetimi
PG 3.1.5	Güvenlik kamerası sistemi sayısı	37	50	Okul Yönetimi
PG 3.1.6	Mevcut kamera sayısının, ihtiyaç duyulan kamera sayısına oranı	0	18,5	Okul Yönetimi
PG 3.1.7	Güvenlik görevlisi sayısı	1	1	Okul Yönetimi
PG 3.1.8	Derslik başına düşen öğrenci sayısı	16	20	Okul Yönetimi
PG 3.1.9	Öđretmen başına düşen öğrenci sayısı	7	15	Okul Yönetimi
PG 3.1.10	Kalite standartlarını içeren sertifika sayısı (Beyaz Bayrak, Beslenme Dostu Okul, ISO sertifikaları vb.)	3	6	Okul Yönetimi

Performans Göstergeleri	Hedefe Etkisi*	Başlangıç Deđeri**						İzleme Sıklıđı	Rapor Sıklıđı
			1Yıl 2024	2. Yıl 2025	3. yıl 2026	4. Yıl 2027	5. Yıl 2028		
PG 3.1.1	15%	100%	100%	100%	100%	100%	100%	6 ay	6 ay
PG 3.1.2	15%	100%	100%	100%	100%	100%	100%	6 ay	6 ay

PG 3.1.3	5%	59	55	50	40	35	30	6 ay	6 ay
PG 3.1.4	5%	1	1	1	1	1	1	6 ay	6 ay
PG 3.1.5	5%	37	40	43	45	48	50	6 ay	6 ay
PG 3.1.6	10%	100%	100%	100%	100%	100%	100%	6 ay	6 ay
PG 3.1.7	10%	1	1	1	1	1	1	6 ay	6 ay
PG 3.1.8	10%	16	16	17	18	19	20	6 ay	6 ay
PG 3.1.9	10%	7	9	11	12	14	15	6 ay	6 ay
PG 3.1.10	15%	3	3	4	4	5	6	6 ay	6 ay
Koordinatör Birim	Okul Yönetimi								
İş birliği Yapılacak Birimler	Öğretmenler Kurulu								
Riskler	Engelli asansörlerinin bozulma ihtimaline karşın aktif kullanılmaması Engelli asansörlerinin, ihtiyaç duymayan bireyler tarafından kullanılması Güvenlik kamerası bozulma ihtimaline karşın aktif kullanılmaması Okul kütüphanelerinin, oda/sınıf/derslik vb. ihtiyaçların karşılanabilmesi için dönüştürülmesi								
Stratejiler	Okul binasının zaman içinde yıpranmalardan dolayı tadilat ve onarımı için gerekli girişimler yapılacak okul güvenlik sistemi araçlarının bakım, onarım ve güncellemeleri yapılacak Yeni kütüphanemize yeni kitaplar kazandırılacak								
Maliyet Tahmini	40000								
Tespitler	Okul pansiyon binası eksikleri söz konusudur.								
İhtiyaçlar	Pansiyon tuvalet ve banyolarının yenilenmesi								

Tablo 8. Amaç, Hedef, Göstergeler ve Stratejilere İlişkin Kart Şablonu

Amaç 3	Pansiyon donanım, alt yapısını ve öğrenci sayısını iyileştirme
Hedef 3.2	Pansiyonun mevcut şartlarını iyileştirerek öğrenci sayısını 100% e çıkarmak.

HEDEFE İLİŞKİN GÖSTERGELER				
SIRA	GÖSTERGE	MEVCUT (2024)	HEDEF (2028)	SORUMLU BİRİM
PG 3.2.1	Pansiyonda kalan kız öğrenci sayısı	31	48	Okul Yönetimi
PG 3.2.2	Pansiyonda kalan erkek öğrenci sayısı	19	48	Okul Yönetimi
PG 3.2.3	Pansiyon toplam yatak sayısı	96	96	Okul Yönetimi
PG 3.2.4	Tuvalet ve duşların iyileştirilmesi	16	16	Okul Yönetimi
PG 3.2.5	Etüt sınıflarında mevcut bilgisayar sayısının artırılması	9	20	Okul Yönetimi
PG 3.2.6	Odalarda yer alan ranza sisteminden yatak sistemine geçilmesi	192	96	Okul Yönetimi

Performans Göstergeleri	Hedefe Etkisi*	Başlangıç Değeri**	1Yıl	2. Yıl	3. yıl	4. Yıl	5. Yıl	İzleme Sıklığı	Rapor Sıklığı
			2024	2025	2026	2027	2028		
PG 3.2.1	15%	31	35	38	41	45	48	6 ay	6 ay
PG 3.2.2	15%	19	25	30	37	42	48	6 ay	6 ay
PG 3.2.3	15%	100%	100%	100%	100%	100%	100%	6 ay	6 ay
PG 3.2.4	15%	100%	100%	100%	100%	100%	100%	6 ay	6 ay
PG 3.2.5	20%	9	10	12	15	18	20	6 ay	6 ay
PG 3.2.6	20%	192	192	160	140	120	96	6 ay	6 ay
Koordinatör Birim	Okul Yönetimi								
İş birliği Yapılacak Birimler	Öğretmenler kurulu								
Riskler	Maddi kaynakların yetersizliği								
Stratejiler	Etüt sınıflarında yer alan bilgisayarların bozulma ihtimali, tuvalet ve duşların bozulması v.b.								
Maliyet Tahmini	40000								
Tespitler	Pansiyonda eksikliklerin olması								
İhtiyaçlar	Tuvalet ve duşların yetersizliği, öğrenci sayısının azlığı								

4.5 Maliyetlendirme

Tahmini Kaynaklar Analizinden yararlanılarak kurumumuzun 5 yıllık hedeflerine ulaşılabilmesi için planlanan faaliyetlerin Tahmini Maliyet Analizi yapılmıştır.

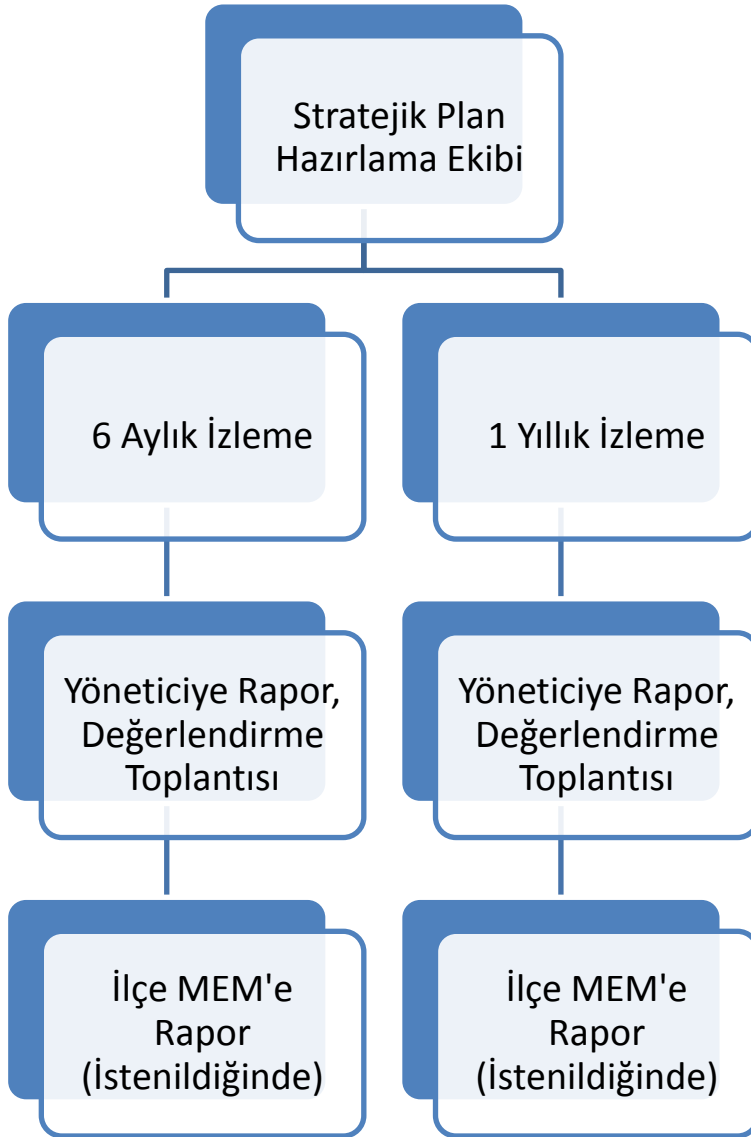
Tablo 1. Tahmini Maliyet Tablosu

	2024	2025	2026	2027	2028	Toplam Maliyet
Amaç 1	10000	13000	16000	18000	20000	77000
Hedef 1.1	500	1000	1500	2000	2500	7500
Hedef 1.2	500	1000	1500	2000	2500	7500
Amaç 2	3000	5000	7000	9000	11000	35000
Hedef 2.1	2000	5000	7500	9500	12000	36000
Hedef 2.2	1000	1300	1700	2000	2500	8500
Hedef 2.3	3000	5000	7000	8000	1000	33000
Hedef 2.4	2500	5000	7500	10000	12500	37500

Amaç 3	20000	30000	45000	70000	100000	265000
Hedef 3.1	10000	15000	20000	25000	30000	100000
Hedef 3.2	5000	12000	17000	23000	30000	87000
Genel Yönetim Giderleri	10000	15000	20000	25000	30000	100000
TOPLAM	57500	108300	151700	203500	254000	794000

5 İZLEME VE DEĞERLENDİRME

Müdürlüğümüzün 2024-2028 Stratejik Planı İzleme ve Değerlendirme sürecini ifade eden İzleme ve Değerlendirme Modeli hazırlanmıştır. Okulumuzun Stratejik Plan İzleme Değerlendirme çalışmaları eğitim-öğretim yılı çalışma takvimi de dikkate alınarak 6 aylık ve 1 yıllık sürelerde gerçekleştirilecektir. 6 aylık sürelerde Okul Müdürüne rapor hazırlanacak ve değerlendirme toplantısı düzenlenecektir. İzleme-değerlendirme raporu, istenildiğinde İlçe Milli Eğitim Müdürlüğüne gönderilecektir.



EKLER

Tablo 19 Strateji Geliştirme Kurulu

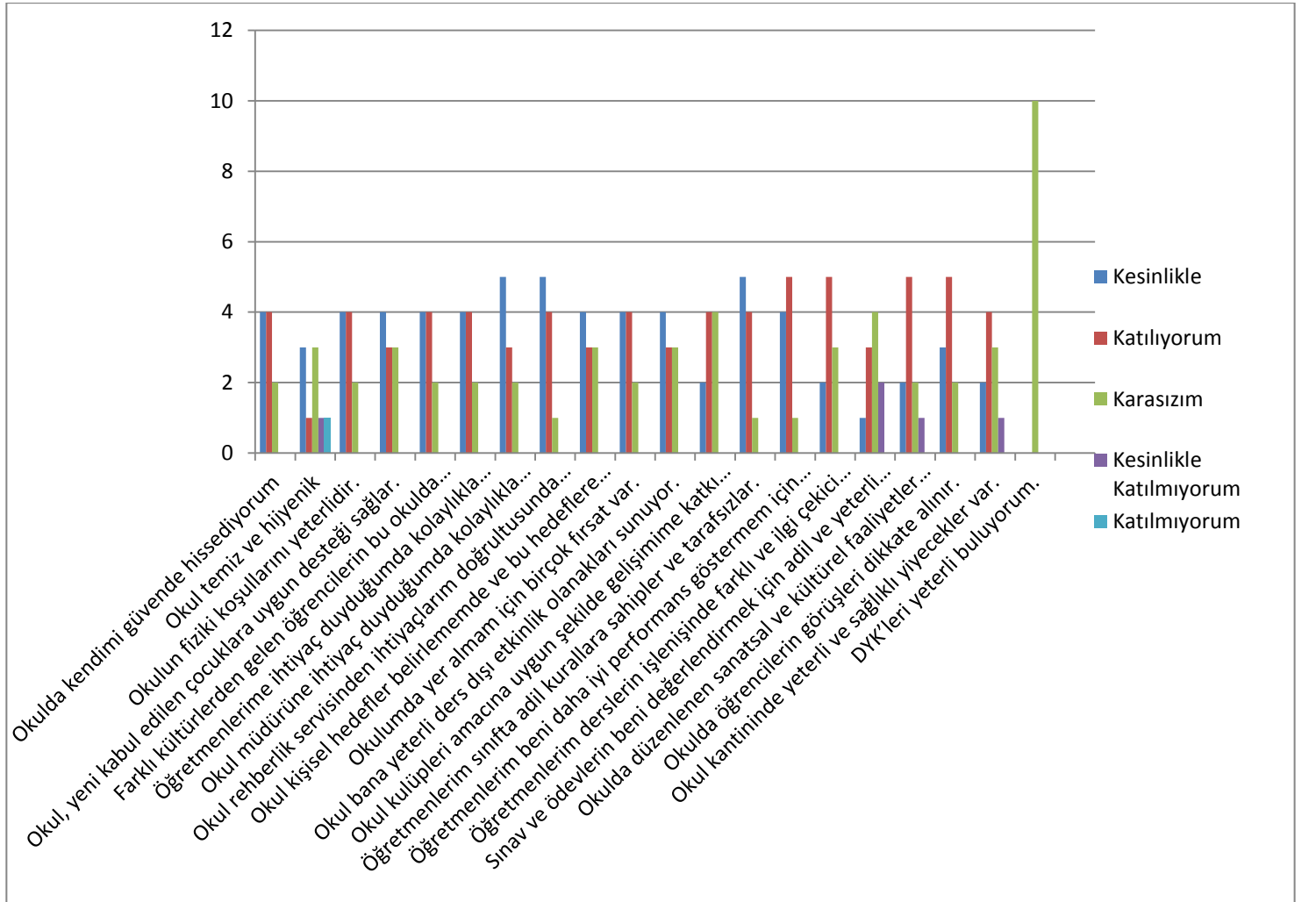
SIRA	ADI SOYADI	GÖREVİ	KURULDAKİ GÖREVİ
1	Zekeriya KÖSE	Müdür	Başkan
2	Ömer ÖZCAN	Müdür Başyardımcısı	Üye
3	Serdar ÖZKAHRAMAN	Öğretmen	Üye
4	Meryem FURUNCU	Okul Aile Birliği Baş.	Üye
5	Senem ÇAY	Okul Aile Birliği Üyesi	Üye

Tablo 20 Stratejik Plan Hazırlama Ekibi

SIRA	ADI SOYADI	GÖREVİ	KURULDAKİ GÖREVİ
1	Merve GÜNEŞ	Müdür Yardımcısı	Başkan
2	Merve Nur BOYRACI	Rehber Öğretmen	Üye
3	Hafize AĞAR	Öğretmen	Üye
4	Erhan OLGUN	Öğretmen	Üye

5. TABLO/ŞEKİL/GRAFİK/EKLER

ORTAOKUL ÖĞRENCİLERİ İÇİN



ÖĞRETMENLER İÇİN

